

SIKRINGSPLAN FOR ØSTFOLDMUSEENE 2025 - 2026

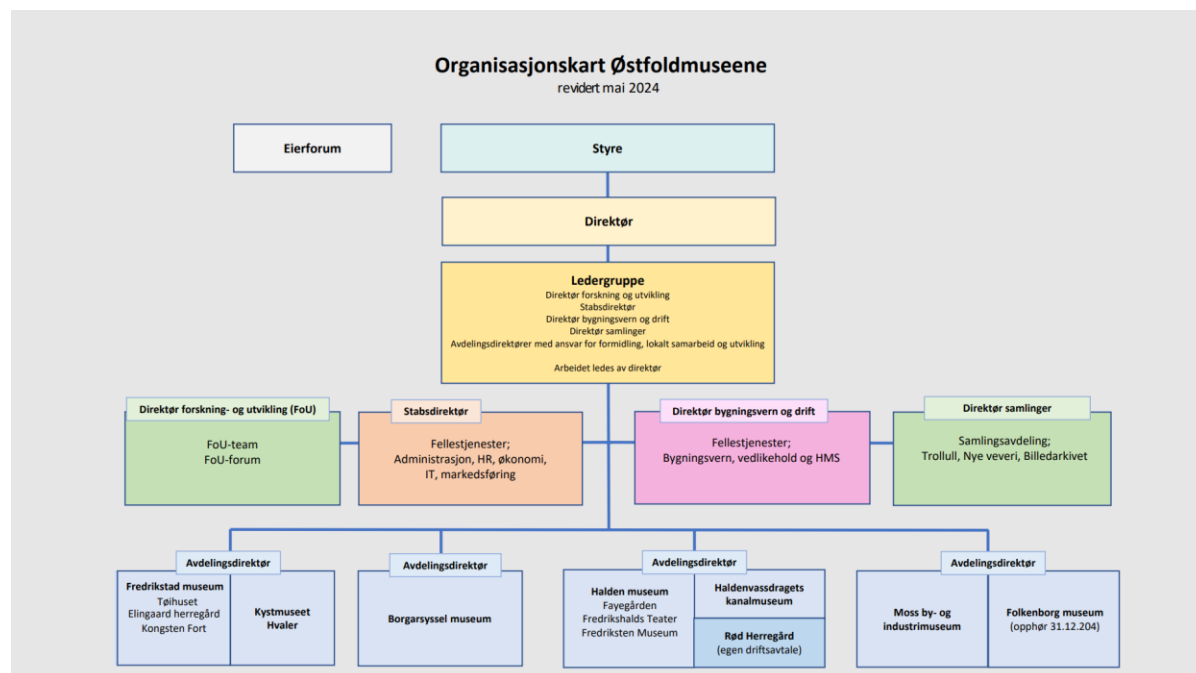
Formål

Formålet med sikringsplanen er å sikre et opplyst og reflektert forhold til risikofaktorene for museenes kulturhistoriske verdier for derigjennom få et grunnlag for å iverksette tiltak som vil kunne redusere risiko i virksomheten, derigjennom beredskaps- og evakueringsplaner knyttet opp mot ulike typer hendelser.

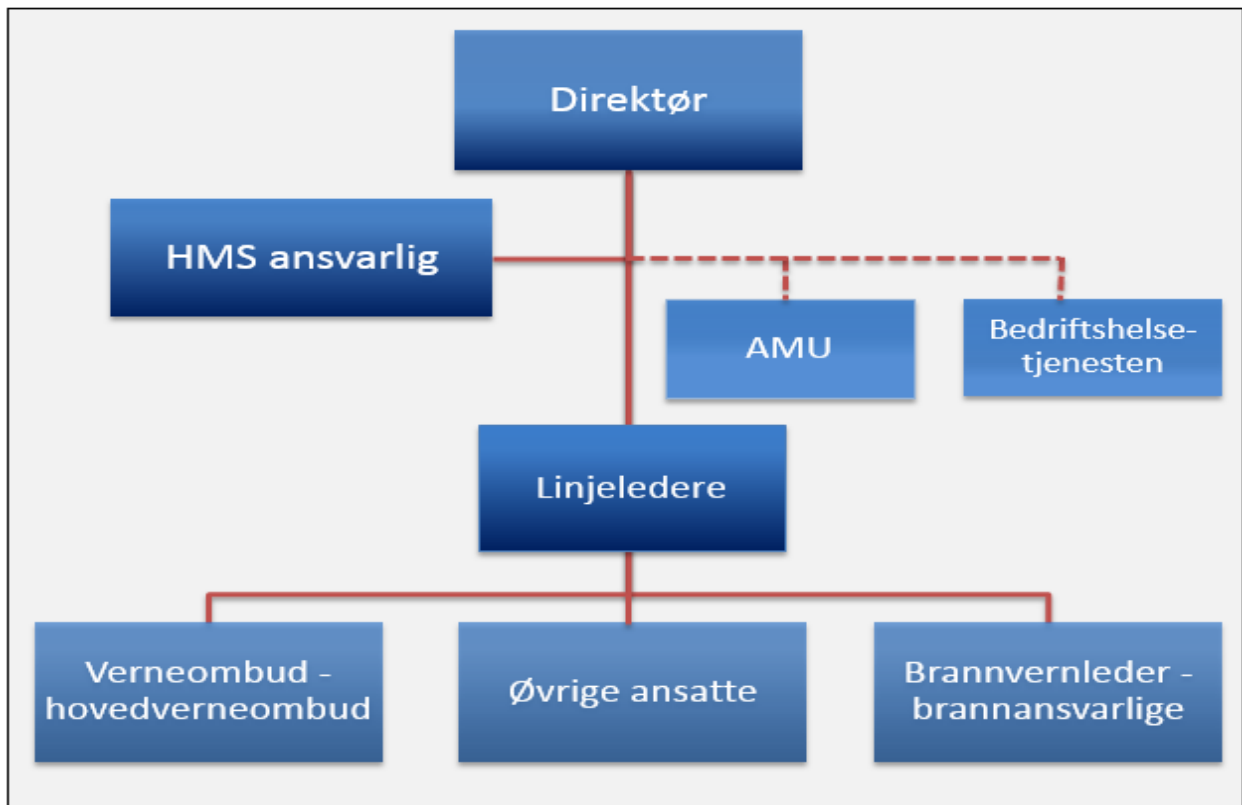
Beskrivelse av analyseobjekt

Østfoldmuseene er et konsolidert museum bestående av avdelingene Borgarsyssel Museum, Halden museum (herunder Haldenvassdragets kanalmuseum), Fredrikstad Museum (herunder også Kystmuseet Hvaler), Moss by- og industrimuseum og Trollull Fellesmagasin.

Organisasjonsplan



HMS-organisasjonen



Roller og ansvar

Direktør

Direktøren er øverste leder i Østfoldmuseene.

Direktøren har det overordnede ansvaret for å sikre et fullt forsvarlig arbeidsmiljø i organisasjonen.

HMS-ansvarlig

Direktør for Bygningsvern og drift er HMS ansvarlig ved Østfoldmuseene. HMS ansvarlig har ansvar for å koordinere, utvikle og følge opp HMS systemet og det systematiske HMS arbeidet i organisasjonen. Til dette ligger å etablere eventuelt oppdatere rutiner og retningslinjer slik at disse til enhver tid er i samsvar med gjeldende lovverk og gjeldende forskrifter. Vedkommende skal også følge opp/bistå de lokale avdelingene i sitt HMS arbeid. HMS koordinator rapporterer til direktør.

AMU

Arbeidsmiljøutvalget skal virke for gjennomføring av et fullt forsvarlig arbeidsmiljø i virksomheten. (AML § 7-2)

Lovpålagte oppgaver for AMU:

- Behandle spørsmål som angår bedriftshelsetjenesten og vernetjeneste.
- Behandle spørsmål om opplæring og instruksjon på områder som kan ha betydning for arbeidsmiljøet.

- Behandle planer om nye lokaler, prosesser eller ombygginger som krever samtykke fra Arbeidstilsynet.
- Behandle andre planer som kan få vesentlig betydning for arbeidsmiljøet, som nye maskiner, rasjonaliseringstiltak, endringer i arbeidsprosesser og forebyggende vernetiltak.
- Delta aktivt i virksomhetens helse-, miljø- og sikkerhetsarbeid. Delta i kartlegginger, utarbeidelser av handlingsplaner og gi råd i forhold til prioriteringer og tiltak.
- Vurdere helse- og velferdsaspekter ved arbeidstidsordninger.
- Gjennomgå alle rapporter om ulykker, nestenulykker og sykdom som kan skyldes arbeidsmiljøet.
- Gjennomgå alle rapporter om yrkeshygieniske undersøkelser og måleresultater.
- Behandle spørsmål om tilrettelegging for arbeidstakere med redusert funksjonsevne.
- Utarbeide en årsrapport om arbeidet.

Arbeidsmiljøutvalget i Østfoldmuseene består av 3 stemmeberettigede representanter fra henholdsvis arbeidstaker og arbeidsgiversiden. I tillegg møter representant fra bedriftshelsetjenesten. Arbeidstakersidens vararepresentanter har rett til å delta i utvalgets møter.

Bedriftshelsetjeneste

Bedriftshelsetjenesten skal bistå virksomheten i arbeidet med å skape sunne og trygge arbeidsforhold. Bedriftshelsetjenesten skal bistå på følgende områder:

- Bistå med å planlegge og gjennomføre forandringer i arbeid og arbeidsmiljø.
- Bistå med å kartlegge arbeidsmiljøet og foreta risikovurderinger.
- Foreslå og arbeider for tiltak som kan forebygge helseskader.
- Overvåke og kontrollere arbeidstakernes helse i forhold til arbeidssituasjonen.
- Bistå med å tilpasse arbeidet for den enkelte.
- Bistå med å gi informasjon og opplæring innenfor helse, miljø og sikkerhet (HMS).
- Bistå med bedriftsinternt attførings- og IA arbeid.

Linjeleder

Med linjeleder forstås avdelingsdirektører og fagdirektører. Som enhetens øverste leder er linjeleder ansvarlig for at det er et fullt forsvarlig arbeidsmiljø i avdelingen. Han/hun skal sørge for at det innføres og utøves internkontroll i henhold til gjeldende forskrifter, rutiner og retningslinjer. Dette gjøres i samarbeid med arbeidstakerne og deres representanter. I denne sammenheng vil verneombud og brannvernleder være de mest sentrale representantene.

Verneombud - hovedverneombud

Verneombudene har et ansvar for å påse at virksomhetene er innrettet etter arbeidsmiljølovens krav og skal særlig ivareta arbeidstakernes interesser i saker som angår arbeidsmiljøet. (AML § 6 – 2) Som verneombud skal du se til at arbeidet blir utført på en slik måte at hensynet til arbeidstakernes sikkerhet, helse og velferd er ivaretatt.

Særlig skal du følge med på at:

- Maskiner, tekniske innretninger, kjemiske stoffer og arbeidsprosesser ikke utsetter arbeidstakerne for fare.

- Verneinnretninger og personlig verneutstyr er til stede i passende antall, at det er lett tilgjengelig og i forsvarlig stand.
- Arbeidstakerne får nødvendige instruksjon, øvelse og opplæring.
- Arbeidet er tilrettelagt slik at arbeidstakerne kan utføre arbeidet på en helse- og sikkerhetsmessig forsvarlig måte.
- Meldinger om arbeidsulykker blir sendt Nav.

Verneombudet skal tas med på råd under planlegging og gjennomføring av tiltak som har betydning for arbeidsmiljøet innenfor ombudets verneområde, herunder etablering, utøvelse og vedlikehold av virksomhetens systematiske helse-, miljø- og sikkerhetsarbeid.

Verneombudet velges av og blant de ansatte for to år av gangen. Den som velges bør ha vært ansatt i minst to år slik at han/hun har tilstrekkelig erfaring og kjennskap til virksomheten.

Hovedverneombud

I virksomhet med flere verneombud skal det være hovedverneombud. Hovedverneombudets sentrale oppgave er å samordne verneombudenes arbeid. Spørsmål som gjelder flere verneområder, skal forelegges hovedverneombudet. Hvis det er tvil om hvilket verneombud en sak hører inn under, kan hovedverneombudet avgjøre dette. Ut over dette har ikke hovedverneombudet noen alminnelig myndighet til å styre eller bestemme over det enkelte verneombudets virksomhet.

Hovedverneombudet skal med andre ord ikke utøve verneombudets funksjon når verneombudet fungerer tilfredsstillende på sitt område.

Hovedverneombudet skal sitte i Arbeidsmiljøutvalget som en av de ansattes representant.

Hovedverneombudet kan velges blant et av verneombudene eller en annen person som har eller har hatt tillitsverv i virksomheten.

Valget kan enten skje ved at verneombudene velger hovedverneombudet, eller ved at lokale fagforeninger utpeker hovedverneombudet etter bestemte regler.

Brannvernleder

For ethvert særskilt brannobjekt skal det være en brannvernleder som skal ivareta brannvernet, og som tilsynsmyndigheten kan forholde seg til. (Brannforskrift § 3-2) Brannvernleder skal delta under varslet tilsyn. Han/hun må ha tilstrekkelig kunnskap om brannvernlovgivningen og om de branntekniske og organisatoriske forhold i objektet og om brannvesenets innsatsmuligheter.

I motsetning til verneombud, velges ikke brannvernleder av ansatte i virksomheten, men utpekes av eier/forvalter eller virksomhet. Brannvernleder skal på vegne av eier:

- Ivareta brannsikkerhetsarbeidet, herunder el-sikkerhet.
- Koordinere og tilrettelegge praktiske og økonomiske tiltak for å imøtekomme brannforebyggende organisatoriske og tekniske krav etter denne forskrift
- Kunne kommunisere med brannvesenets tilsynspersonell, gjerne med bistand av personell i organisasjonen som har kunnskaper i brannvernsspørsmål

Brannvernleder skal ha kvalifikasjoner som står i forhold til objektets risikonivå og kompleksitet. Brannvernlederen må også ha kunnskap om hvordan brannvernet er organisert. Det bør kunne dokumenteres at det er gjennomført grunnleggende opplæring, og at vedkommende har nødvendig oversikt over de organisatoriske og branntekniske forhold i virksomheten, herunder beredskapen.

Brannvernleder kan under forutsetning av at han/hun er i stand til å ivareta funksjonen på en tilfredsstillende måte, og organisasjonen er tilrettelagt for det, ha ansvar for flere objekter.

Utpeking av brannvernleder fritar ikke eier eller virksomhet/bruker fra de plikter som ellers følger av brannvernforskriften.

Øvrige ansatte

Øvrige ansatte har også plikter i forhold til arbeidsmiljøet. (AML Kapittel. 2. § 2-2) De skal medvirke til gjennomføringen av tiltak som settes i verk knyttet til helse, miljø og sikkerhet (HMS), og delta i det organiserte vernearbeidet.

Som ansatt har man plikt til å følge de verneinstruksene og sikkerhetsrutinene som er fastsatt for sin arbeidsplass. Dersom en ansatt ikke følger instruksene - for eksempel ved å la være å bruke pålagt verneutstyr - kan det være saklig grunn for oppsigelse.

Dersom ansatte blir oppmerksomme på feil eller mangler de ikke selv kan rette opp, skal de straks melde fra om dette til arbeidsgiver. Hvis en ansatt mener arbeidet som han/hun utfører ikke kan fortsette uten fare for liv og helse, skal vedkommende avbryte arbeidet sitt umiddelbart.

Risiko og sårbarhetsanalyser

Arbeidsmetodikk

Ros-analysen er basert på Kulturrådets veileder "Risiko og sårbarhetsanalyse i norske museer".

Det er gjort en beskrivelse av analyseobjektet, deretter er det gjort et arbeid med å identifisere en rekke uønskede hendelser som kan påvirke analyseobjektet, herunder beskrevet og vurdert mulige årsaker og konsekvenser, og identifisert allerede eksisterende forebyggende og skadebegrensende tiltak og laget forslag til nye.

Analysen er valgt utført på museumsavdelingsnivå. Samtlige lokasjoner og bygg har vært gjenstand for særskilt befarings. Dette for å avdekke potensielle geografiske eller bygningsmessige risiko- og sårbarhetsforhold. Analysen er gjennomført med bred tverrfaglig involvering fra personell med god kjennskap til analyseobjektet.

Analysegruppen har brukt CIM-Risk i arbeidet. Sannsynlighets- og konsekvenskategoriene er hentet fra Kulturrådets veileder.

Forutsetninger og avgrensinger

I denne analysen har vi valgt å ha oppmerksomheten rettet mot risikobildet for de kulturhistoriske verdiene som inngår i Østfoldmuseene - sine samlinger.

Formålet med analysen er å danne grunnlaget for en sikringsplan, avgrenset til konsekvensområdet "kunst og kulturhistoriske verdier"

Den enkelte kulturhistoriske bygning eller gjenstand blir ikke satt opp med en egen analyse i analyseverktøyet, men blir ivaretatt i risikovurderingene ved at det er definert egne hendelser for deler av analyseobjektet som har spesiell verdi.

Evaluerings – oppfølging

Ros-analysen revideres og oppdateres årlig og i den forbindelse vil også handlingsplanene og effekten av gjennomførte tiltak bli evaluert. Innrapporterte avvik som knytter seg til de kulturhistoriske verdiene vil bli gjennomgått med sikte på å bedre både det skadeforebyggende og skadebegrensende arbeidet.

Sikkerhetsdokumentasjon

Det foreligger vedlikeholdsavtaler knyttet til alle tekniske anlegg, herunder vedlikeholdsavtaler for el. sikkerhet på alle bygninger som har dette installert, ventilasjonsanlegg, brann- og innbruddsvarslingsanlegg, klimaaggregat m.m. Avtalene er dokumentert på eget område i museenes elektroniske HMS system. Dette systemet har også et avvikssystem hvor alle uønskede hendelser løpende rapporteres inn av den eller de som oppdager hendelsen og følges opp med tiltak av ansvarlig leder. Alle hendelser blir dokumentert i systemet.